



Информационный Бюллетень

Кубка Водокачки

16 этап, заключительный

1. Цели и задачи.

Соревнования проводятся с целью популяризации и развития массового спорта и активного отдыха среди московских ориентировщиков.

2. Руководство соревнованиями.

2.1. Проводящая организация.

Соревнования проводят Федерация Спортивного Ориентирования г. Москвы и Секция Спортивного Ориентирования МИФИ.

2.2. Организатор.

▲ Директор соревнований – Ермаченков Алексей, тел. 8(926)165-0574

3. Программа соревнований и условия проведения.

3.1. Места, сроки проведения и программа соревнований:

Дата	Место проведения	Вид дистанции	Время старта
06.10.2013	Коломенское	классика 35-40 мин	12.00-13.00

3.2. Схема проезда.



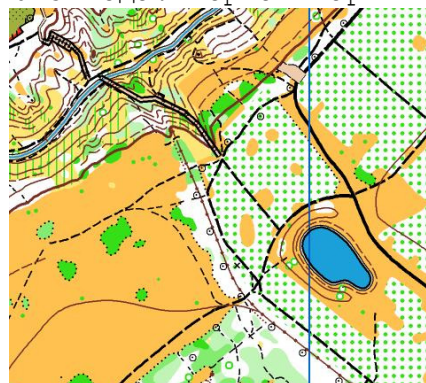
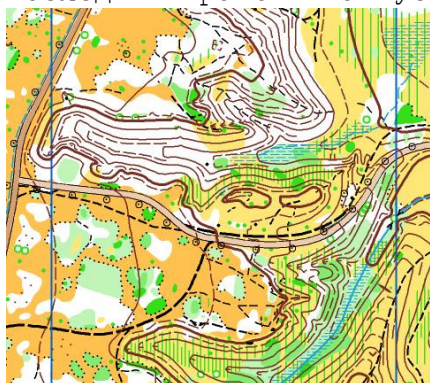
3.3. Параметры дистанций и техническая информация.

3.3.1. Местность.

Сильнопересяеченная по московским меркам (перепад на склоне до 50 метров). Проходимость от хорошей до плохой. Склоны заросли высокой травой, крапивой.

3.3.2. Карта.

М 1:7500, Н~5м. Составление карты – 2012г. Срок внесения последних правок – август 2013 года. Формат карты А4.



3.3.3. Опасные места.

Прохождение с собаками, крапива, мусор, чрезвычайно крутые и скользкие склоны оврагов, будьте аккуратны.

3.3.4. Параметры дистанций.

Дистанция	Длина	Кол-во КП
d1	~5,0 км	~15 КП
d2	~3,5 км	~12 КП
d3	~2,0 км	~5 КП
Выбор	~4,0 км	~15 КП

В районе всех КП разбросаны конфетти на случай снятия КП. Собирать их не нужно. Нумерация КП двойная, легенды впечатаны в карты.

На дистанции выбор участникам будет предложена сводная карта соревнований со всеми КП. Участникам необходимо «взять» в произвольном порядке все 15 КП, установленные на местности. За каждый «не взятый» КП начисляется штраф в размере 5 минут.

3.3.5. Порядок старта-финиша.

Старт свободный с 12.00 до 13.00. Старт отсекается в момент отметки на стартовой станции. Финиш отсекается в момент отметки на финишной станции. После финиша участник должен проследовать в секретариат по маркировке для считывания чипа. **Финиш закрывается в 14.00. Если вы не чувствуете в себе силы преодолеть дистанцию за час – приезжайте раньше, стартуйте в начале!**

3.3.6. Внимание. Warning. Attention.

3.3.6.1. Финиш.

Участникам, не прошедшим считывание, результат не засчитывается. У участников финишировавших после закрытия финиша результат не фиксируется.

3.3.6.2. Работоспособность карточек.

Организаторы не гарантируют 100-процентную работу tcard и rcard на станциях отметки в связи с принимаемыми противовандальными мерами (тросик).

3.3.6.3. Карты.

Организаторы оставляют за собой право собирать на финише карты участников в случае необходимости их повторного использования

3.3.6.4. WTF!

Организаторы соревнований не принимают претензии по величине стартового взноса, качеству организации, актуальности спортивных карт, квалификации и профессионализму судейского состава!!!

4. Участники соревнований и условия допуска.

К участию в соревнованиях допускаются все желающие без возрастных и квалификационных ограничений. Регистрация участников происходит на старте. Предварительные заявки принимаются через систему [Entry](#) до 3 октября.

4.1. Заявленные участники с собственными чипами.

Участники, **заявленные заранее** через систему **ENTRY** и **имеющие собственные чипы** оплачивают участие непосредственно в зоне старта и производят очистку чипа. (Стартовать можно после оплаты не обязательно сразу!)

4.2. Заявленные участники без чипов.

Участники, **заявленные заранее** через систему **ENTRY** и **НЕ имеющие собственные чипы**, получают чипы в секретариате, оплачивают аренду, после чего оплачивают участие непосредственно в зоне старта и производят очистку чипа. (Стартовать можно после оплаты не обязательно сразу!)

4.3. Не заявленные участники.

Участники, **НЕ заявленные заранее**, проходят регистрацию в секретариате, получают чипы, оплачивают аренду, после чего **оплачивают старт в отдельной стартовой зоне, для заявленных на месте при наличии свободных карт.**

5. Определение результатов.

Результаты определяются согласно положению.

6. Награждение.

Согласно положению.

7. Финансирование соревнований.

Соревнования проводятся на принципе самокупаемости. На соревнованиях взимается стартовый взнос с каждого участника в размере:


- ▲ 200 рублей для полной категории
- ▲ 100 рублей для льготной категории (участники 1995 г/р и младше, пенсионеры по возрасту)


Стоимость аренды SI-чипа 50 рублей для всех участников.

8. Информационное обеспечение соревнований.

Официальный сайт соревнований: <http://cup.o-mephi.net>

Информационная поддержка:

- ▲  <http://moscompass.ru/news> – новости спортивного ориентирования

- ▲  <http://sportident.ru> – система электронной отметки SportIdent